

Přípravná dokumentace stavby

Doplnění biologického průzkumu - jarní aspekt

DÚR

## **“Rekonstrukce ŽST Chrastava“**

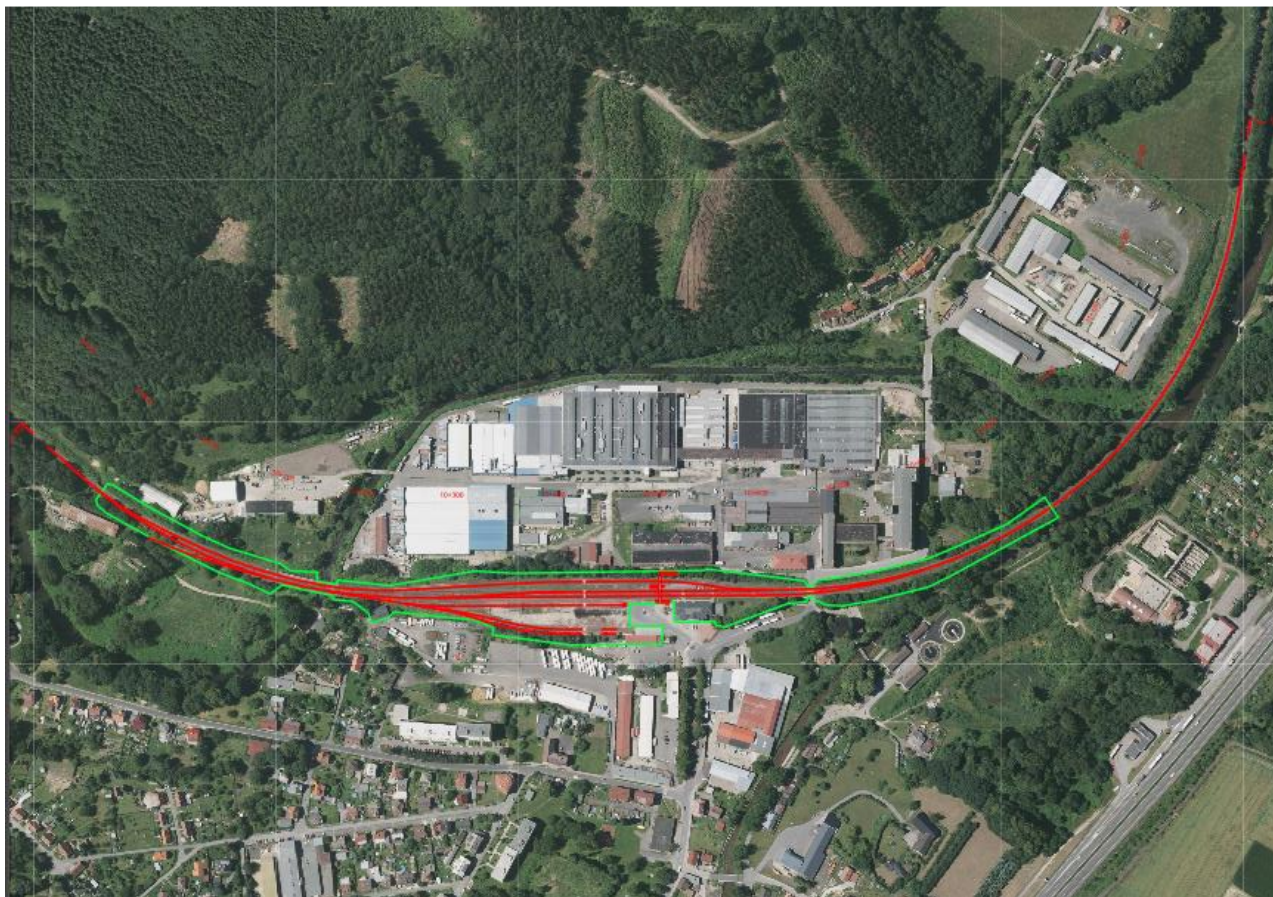


20.4. 2019

Adventure Lab, s.r.o.

Tento doplněk k biologickému průzkumu je součástí přípravné dokumentace stavby „Rekonstrukce ŽST Chrastava“ a slouží ke zkompletování informací z posudku původního ze dne 29.9. 2017 s nímž musí být provázán a interpretován. Obsahem tohoto doplnění je zejména posouzení rozšířené varianta záměru (viz Obr. 1) a posouzení životního prostředí v jarním aspektu v celém rozsahu záměru.

Vzhledem k relativně malému rozsahu dotčeného území a též vzhledem k jeho přírodně homogennímu charakteru nebylo území pro účely této zprávy rozčleněno na segmenty, ale je hodnoceno celkově.



Obr. 1. Mapový podklad rozšíření (červená linie) záměru zejména ve směru trati na Bílý Kostel nad Nisou

## 1. Biotopy

Oproti stavu z roku 2017 nedošlo v této oblasti životního prostředí k žádné zásadní změně. Rozšíření původního záměru neobsahuje v nově hodnocením území jiné další biotopy než ty, které byly zjištěny v roce 2017.

Rozšíření území ve směru na Bílý Kostel nad Nisou je tvořeno doprovodnou výsadbou zejména javorů klenů (*Acer pseudoplatanus*) podél tělesa trati v odhadovaném stáří 20 – 30 let.

Shrnutí a doporučení: viz “Biologický průzkum – rekonstrukce žst Chrastava” V obou místech křížení trati s tokem Lužické Nisy je přítomen porost nepůvodní křídlatky (*Reynoutria* sp.), který doporučujeme mechanicky zlikvidovat. Kácení stromů ve směru na Bílý Kostel nad Nisou by se mělo týkat pouze stromů v nejbližší blízkosti trati, jak je již nyní prováděno v rámci údržby (viz Obr. 2). V případě nutnosti

zasáhnout kácením do doprovodných javorů klenů provádět kácení mimo vegetační období (tedy v období říjen – únor), vzhledem k hnízdění ptáků v tomto území.



Obr. 2. Stav tělesa trati v místě rozšíření záměru s ukázkou kácení z důvodu zabezpečení trati

## 2. Flóra

V území, včetně rozšíření, nebyly oproti stavu v roce 2017 nově objeveny žádné zákonem chráněné ani jinak ochranářsky cenné druhy.

Shrnutí a doporučení: viz “Biologický průzkum – rekonstrukce žst Chrastava“. Při soutoku Lužické Nisy a Jeřice i rostliny typicky lužní jako česnek medvědí (*Allium ursinum*).

## 3. Fauna

V území, včetně rozšíření, nebyly oproti stavu v roce 2017 nově objeveny žádné zákonem chráněné ani jinak ochranářsky cenné druhy.

Shrnutí a doporučení: viz “Biologický průzkum – rekonstrukce žst Chrastava“. V místě křížení trati s Lužickou Nisou poblíž soutoku s Jeřicí je ve stávajícím řešení kamenný most. Náplava sedimentů podél mostních pilířů slouží jako migrační koridor pro suchozemské savce (Obr. 3). Proto při potenciální nové výstavbě je nutné dbát na zachování prostoru (chodníku) pod mostem aby mohla zvířata pod mostem volně procházet.

Z dalších doporučení je nutno zmínit co nejmenší množství zásahů v místě křížení trati s Lužickou Nisou poblíž soutoku s Jeřicí. Zejména nezpevňovat břehy, koryto a stavební práce omezit na co nejkratší úsek toku. Rozvolněný, přírodě blízký charakter toku zde vyhovuje vážce žíhané (*Sympetrum striolatum*) a vrance obecné (*Cottus gobio*).



Obr. 3. Náplava sedimentu pod mostem přes Lužickou Nisu poblíž soutoku s Jeřicí (vlevo) slouží jako migrační koridor pro zde žijící suchozemské savce (vpravo)

za Adventure Lab, s.r.o. zpracoval

ADVENTURE LAB S.R.O.

IČO

PRŮVOZ.: 25289780

DVOŘÁKOV

NÁM. 842

278 01 KRALUPY N. VLTAVOU

Mgr. Oldřich Kopecký, Ph.D.